



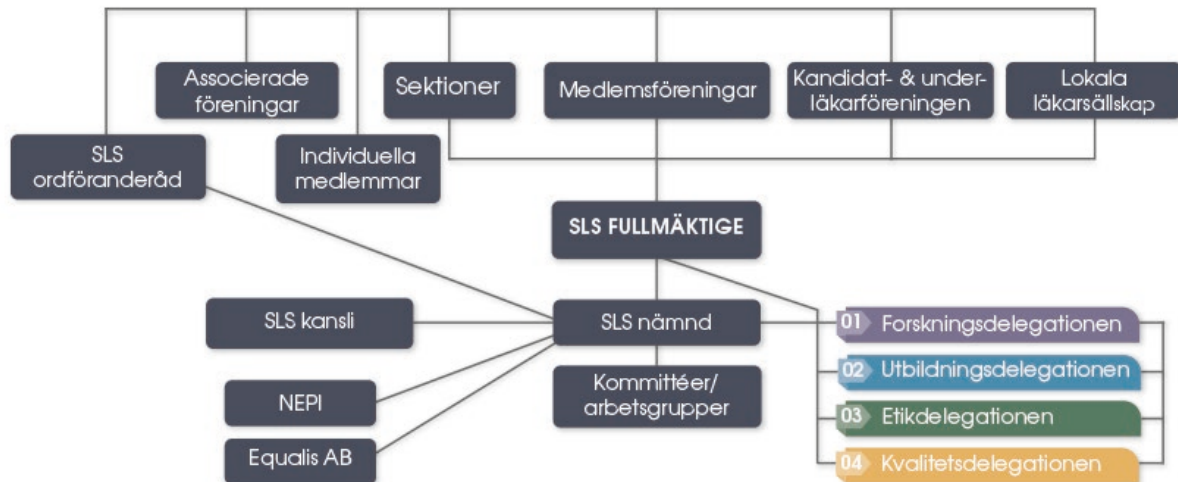
# Svenska Läkaresällskapet Fullmäktigemöte 2026

## BILAGA 4

Bilaga till p. 13  
Verksamhetsplan 2025–2026 revidering

# Svenska Läkaresällskapet

*Svenska Läkaresällskapet (SLS) är läkarkårens oberoende, vetenskapliga professionsorganisation som verkar för förbättrad hälsa och sjukvård i samhället, genom att främja medicinsk forskning, utbildning, etik och kvalitet. Arbetet sker i SLS nämnd och kansli, delegationer, kommittéer, kandidat- och underläkarföreningen, särskilda arbetsgrupper samt medlemsföreningar och sektioner.*



## Medlemmar/medlemsföreningar

Svenska Läkaresällskapet har 59 medlemsföreningar och cirka 37 500 föreningsanknutna medlemmar 2026. Därtill har SLS individuella medlemmar som är direkt anslutna till SLS.

## Sektioner, lokala läkaresällskap och associerade föreningar

Läkaresällskapet består även av 9 sektioner, 9 lokala läkaresällskap och 16 associerade föreningar.

## Fullmäktige

SLS högsta beslutande organ och består av ledamöter och deras suppleanter vilka är valda av SLS medlemsföreningar, sektioner, kandidat- och underläkarföreningen och lokala läkaresällskap.

## Nämnd

Är SLS styrelse och består av SLS ordförande, vice ordförande, sekreterare, ordförande i de särskilda delegationerna, samt högst sju övriga ledamöter. Under nämnden finns ett antal kommittéer och arbetsgrupper.

## Delegationer

SLS har 4 permanenta delegationer för: forskning, utbildning, medicinsk etik och kvalitet.

## Kansli

Kansliet har en central roll i SLS verksamhet och leds av en kanslichef. Härifrån styrs ekonomi, kommunikation, administration och huvuddelen av verksamheten.

# Verksamhetsplan 2025–2026

## Avsiktsförklaring

En välfungerande hälso- och sjukvård är avgörande för att samhället ska kunna möta en åldrande befolkning med allt större vårdbehov, krig och kriser, framtida pandemier och klimatförändringarnas påverkan på vår hälsa.

Dagens hälso- och sjukvård står inför stora utmaningar. Det är för få vårdplatser och personal- och kompetensbrist. Primärvården är fortfarande underdimensionerad med för få specialister i allmänmedicin. För många är arbetssituation ohållbar med hög arbetsbelastning och för lite tid för återhämtning – ett direkt hot mot patientsäkerheten.

Svenska Läkaresällskapet (SLS) är läkarkårens oberoende, vetenskapliga professionsorganisation, en ideell, politiskt och fackligt obunden förening. SLS syfte är att verka för förbättrad hälsa och sjukvård i samhället, genom att främja medicinsk forskning, utbildning, etik och kvalitet.

Vår vision är bästa möjliga hälsa för alla. Det uppnår vi genom att vara den ledande organisationen som stödjer alla läkares utveckling för klinisk och vetenskaplig excellens.

Våra övergripande mål är att

- SLS ska vara den självklara organisationen för läkare som vill möta andra läkare, utvecklas i sin läkarroll eller arbeta med frågor med koppling till forskning, utbildning, etik och kvalitet för patientens bästa.
- SLS ska vara den självklara dialogpartnern för regering och myndigheter avseende frågor som rör vetenskap, läkarprofessionen och hälso- och sjukvårdens utveckling och styrning.

SLS initierar och driver debatt, sprider medicinsk kunskap, stödjer forskning och utarbetar riktlinjer, uttalanden, rapporter och policydokument. Vi ingår i statliga utredningar, besvarar remisser och utför expertuppdrag för myndigheter. Arbetet sker i SLS nämnd och kansli, delegationer, kommittéer, särskilda arbetsgrupper, SLS medlemsföreningar och sektioner.

Verksamhetsplanen för SLS 2025–2026 är en tvåårsplan och anger mål och aktiviteter för SLS verksamhet under 2025–2026.

SLS föreningar har genom en medlemsenkät haft möjlighet att vara med och påverka SLS kommande verksamhet och inriktning. Resultaten från enkäten visar att forskning, läkares fortbildning, professionens inflytande, vård efter behov och rättvisa prioriteringar bör prioriteras. När det gäller hälso- och sjukvårdens stora utmaningar, beskriver SLS föreningar många utmaningar, bland annat gällande kompetensförsörjning och vårdplatser. Det framgår även av enkätresultaten att påverkansarbete och opinionsbildning är viktigt, liksom tät kontakt med föreningarna om vilka frågor som ska drivas.

**Med utgångspunkt i de prioriterade frågor som SLS föreningar lyft fram, och för att bidra till lösningar på hälso- och sjukvårdens utmaningar, bör SLS kraftsamla kring följande områden under 2025–2026:**

- **FORSKNING OCH LÄKARES FORTBILDNING:** Medicinsk forskning är en grundbult i, och för, en hälso- och sjukvård av hög kvalitet. SLS ska vara en synlig aktör som verkar

för medicinsk forskning i läkares alla karriärsteg. Fortbildning efter uppnådd specialistkompetens är en nödvändig del av läkares kontinuerliga kompetensutveckling och därmed en förutsättning för en högkvalitativ sjukvård. SLS ska dels bidra till att stärka läkares livslånga lärande, dels erbjuda utbildning- och fortbildning för läkare över specialistgränserna.

- **PROFESSIONENS ROLL I UTVECKLINGEN AV HÄLSO- OCH SJUKVÅRDEN:** SLS ska bidra till att stärka professionens roll i sammanhang där beslut om innehållet i sjukvården tas, vilket är avgörande för en välfungerande hälso- och sjukvård av hög kvalitet. Viktiga områden är sjukvårdens styrning och kvalitet, samt en god kompetensförsörjning, för att bland annat motverka vårdplatsbrist och möjliggöra fast läkarkontakt.
- **VÅRD EFTER BEHOV OCH RÄTTVISA PRIORITERINGAR:** För att säkra en jämlik vård och hälsa ska SLS värna principen om vård efter behov och att särskilt utsatta patientgrupper inte nedprioriteras i fördelningen av sjukvårdens begränsade resurser.

Om vi ska nå framgång på dessa områden krävs ett stort engagemang från nämnden och kansliet, ansvariga delegationer, kommittéer, arbetsgrupper och föreningar samt att vi vidareutvecklar vårt påverkansarbete och fortsätter att vara en stark röst i debatten. Under perioden kommer SLS även arbeta med ett kommunikativt fokusområde – Äldre med multisjuklighet – för att både stärka den gruppens ställning i vården och för att nå ut med våra prioriterade områden. SLS kommer även att kraftsamla kring att föra ut SLS prioriterade hälso- och sjukvårdsfrågor inför valet 2026.

## Verksamhetsområde 1 Forskning/vetenskap

***SLS arbetar för att främja vetenskaplig utveckling och spridande av medicinsk kunskap.***

Arbetet bedrivs främst av delegationen för forskning men även av nämnden och är huvudsakligen inriktat på två områden, *forskningspolitiskt arbete* och *forskningsfinansiering*.

Det forskningspolitiska arbetet syftar till att utifrån den betydelsefulla roll och kompetens som forskningsaktiva läkare har stödja och utveckla svensk medicinsk forskning och god forskningssed. Genom donationer och avkastningen från stiftelser finansierar SLS forskningsprojekt, postdoktoral utbildning, resebidrag samt riktade utlysningar. För att uppmuntra blivande läkare att forska har SLS även inrättat ett introduktionsstipendium för medicinsk forskning. SLS arbetar särskilt med att stödja läkares fortsatta forskning efter disputation för att säkerställa tillväxt i en annars tynande medicinsk lärarkår.

### Mål 2025–2026

- SLS är en synlig aktör på den politiska arenan för att främja medicinsk forskning
- SLS verkar för att upprätthålla kvaliteten i och förtroendet för den kliniska forskningen
- SLS identifierar och finansierar klinisk forskning inom angelägna områden

## Aktiviteter

### Delegationen för medicinsk forskning

- Annonsera utlysningar, priser och aktiviteter.
- Utvärdera kvalitet i utdelade priser och anslag.
- Omvärldsbevaka, delta i debatten och besvara remisser.
- Sprida SLS forskningspolicy
- Effektivisera anslagsprocessen.
- Identifiera angelägna fokusområden.
- Att nationellt kartlägga situationen gällande stöd till lärare/forskningsledare med slutmålet att fler blir docenter och ta fram en rapport.

### SLS nämnd

- Fortsatt medverka i Forska!Sveriges "Agenda för hälsa och välbefinnande". Utvärdera medverkan.
- Ta fram en ny rapport om "God forskning i vården" i samarbete med Kungliga Vetenskapsakademien och Vetenskapsrådet.

## Verksamhetsområde 2 Utbildning

*SLS främjar och bevakar förutsättningar för läkares utbildning från grundutbildning till fortbildning med utgångspunkt från patienternas, verksamhetens och samhällets behov.*

Arbetet bedrivs av delegation för utbildning, programkommittén och nämnden. Samtliga av SLS delegationer, kommittéer och arbetsgrupper har ett ansvar att bidra med programaktiviteter.

Arbetet syftar främst till att stärka läkarnas förutsättningar för en god utbildning och kompetensutveckling genom hela yrkeskarriären.

### Mål 2025–2026

#### Övergripande mål:

*Att förbättra förutsättningarna, stärka kvaliteten och att tydliggöra den röda tråden i läkarens livslånga lärande från grundutbildning till fortbildning.*

#### Mål:

- En fortbildning som innebär att alla läkare fortlöpande vidareutvecklar erforderliga kompetenser för arbetsuppgifter, utmaningar och förändringar de ställs inför, i enlighet med SLS fortbildningspolicy och där formella krav på arbetsgivaren om att säkerställa förutsättningar för fortbildning har införts.
- Formella krav på arbetsgivaren om att säkerställa förutsättningar för att fortbildning införts. En grundutbildning, AT, BT och ST som håller hög klass, där SLS är en aktiv aktör.
- Professionen deltar i högre utsträckning i att pröva uppnådd kompetens inför utfärdande av specialistbevis för att bidra till god kvalitet och hög kompetens. Professionen prövar också uppnådd kompetens inom fördjupningsområde, certifiering.
- En programverksamhet i SLS regi som är av hög kvalitet, relevant, kostnadseffektiv och tillgänglig för medlemmarna.

## Aktiviteter

### Delegationen för utbildning

Under året fokuserar delegationen på läkarens livslånga lärande, speciellt fortbildning.

- Föra dialog med och arbeta för att SLS fortbildningspolicy implementeras i SLS föreningar.
- Verka för kompetensutvecklingsansvarig läkare inom varje verksamhet.
- Verka för ökat ansvar för utbildning och forskning hos privata vårdgivare samt driva opinion så att utbildningarnas kvalitet säkras oavsett en verksamhets organisationsform.
- Bevaka förslag om att utbildningsansvaret regleras i hälso- och sjukvårdslagen (HSL), bl.a. genom att följa upp remissvar, och verka för praktiska lösningar när det gäller utbildningsansvaret.
- Stödja implementeringen av bastjänstgöring (BT) och bevaka hur BT påverkar dimensioneringen av både specialiseringstjänstgöringen (ST) och allmäntjänstgöring (AT), bl a genom samverkan med Nationella vårdkompetensrådets arbetsgrupp för AT/BT-frågor samt representation i Socialstyrelsens ST-råd.
- Se över SLS policy och arbete kring specialistexamen.
- Öka antalet - Sprida information om SLS ramverk för certifiering inom fördjupningsområden, hantera ansökningar samt handlägga enskilda certifieringsärenden.

- Bidra med utbildnings- och fortbildningsaktiviteter inom ramen för SLS programverksamhet.
- Omvärldsbevaka, delta i debatten och besvara remisser.

## SLS nämnd

- Fortsätta implementera och sprida SLS fortbildningspolicy.
- Fortsätta hantera ansökningar om fördjupningsområden för certifiering.

## Programkommittén

*Programkommittén har det strategiska ansvaret för SLS samlade programverksamhet.*

Arbetet sker i samarbete med SLS delegationer, kommittéer, arbetsgrupper samt föreningar och ska koppla till SLS kärnvärden och mål i respektive delegation, kommitté och arbetsgrupp.

Programverksamheten ska fortsatt fungera som plattform för nätverkande och kollegialt lärande och bidra till ökat samarbete, tillgänglighet och närvaro med SLS föreningar, med fokus på programaktiviteter som har klinisk relevans och som vänder sig till läkare över specialitetsgränserna.

## SLS planerade programverksamhet under 2026 består bland annat av:

- **Utbildnings- och fortbildningsdagar (hel- eller halvdag/fysiskt och eller digitalt/hybrid)**
    - E-hälsodagen
    - Preventionsdagen
    - Etikdagen
    - Temadag KKV
  - **Berzeliussymposier**  
Berzeliussymposium 111: Acute and Chronic Heart Failure den 11-13 mars SLS hus och online.
  - **Valdebatt**  
Valdebatt om hälso- och sjukvården inför valet 2026 den 25 maj kl. 17-19 SLS hus och online. Medverkande: partiernas hälso- och sjukvårdspolitiska talespersoner.
  - **Webbinarier/seminarier/föreläsningar (digitalt/fysiskt/digifysiskt)**  
SLS webinarier lyfter aktuella frågor inom SLS delegationer, kommittéer och arbetsgrupper och kan även ske i samverkan med SLS föreningar. SLS stöttar även föreningar med webinarier som arrangeras av respektive förening i samverkan med SLS. Webbinarierna kan rikta sig till föreningens egna medlemmar eller till alla föreningsanknutna medlemmar i SLS.
- Urval:**
- Webinarier i linje med kommunikationssatsningen äldre med multisjuklighet.
  - Webinarier med Svenska Barnläkarföreningen, Svensk förening för allmänmedicin, Svensk förening för diabetologi, Svensk Förening för Anestesi och Intensivvård och Svensk förening för Socialmedicin och folkhälsa.
  - Patientsäkerhetswebbinar (Kommittén för säker vård).

- Webbinarier och seminarier i aktuella globala teman (GH kommittén).
  - Webbinarier om prevention/folkhälsa (Preventionskommittén).
  - Akutpediatrik symposium tillsammans med Solstickan 25 mars 2026. Temakvällar med inbjudna föreläsare.
- 
- **Program med SLS pristagare**
    - Programaktivitet med Lennanderföreläsare
    - Programaktivitet med translationella pristagaren
  - **Konst & Läkekunst-serien**

Programserie som tar upp sjukdomars betydelse för konstnärers skapandeprocess och verk och framförs av läkare, författare, musiker eller andra konstnärer. Planeras för två program på våren och två på hösten.

### **Arbetsgruppen om ST och forskning med ökad andel privata vårdgivare**

Arbetsgruppen presenterade sin slutrapport för nämnden i december 2025. Rapporten innehöll flera förslag som SLS kan arbeta vidare med. Dessa kommer hanteras av nämnden och andra relevanta grupper som t.ex. utbildnings- och forskningsdelegationerna. En slutlig avrapportering av gruppens arbete kommer ske vid fullmäktigemötet 2026.

## Verksamhetsområde 3 Etik

### *SLS arbetar för en hög etisk medvetenhet inom hälso- och sjukvården.*

Många medicinskt etiska grundfrågor är av tidlös art, som respekten för patientens autonomi och integritet samt kravet att upprätthålla rättvisa. Men då läkarens verksamhet är en del av ett föränderligt samhälle uppstår hela tiden nya utmaningar och behov av avvägningar. Nya behandlingsmetoder liksom informationssamhällets genomslag på sjukvårdens område skapar behov av kontinuerlig etisk reflektion och nya ställningstaganden. Klyftan mellan vad som kan göras i hälso- och sjukvården och vad resurserna räcker till väcker frågor om vem som ska få del av vilka insatser, och hur den viktiga grundsatsen "vård efter behov" ska skyddas mot konkurrerande intressen.

Arbetet bedrivs främst av delegationen för medicinsk etik men även av nämnden och i samverkan med andra delegationer och kommittéer.

Arbetet syftar till ökad etisk medvetenhet och reflektion i hälso- och sjukvården.

## Mål 2025–2026

- Förbättra läkares förutsättningar för att kunna fatta etiskt underbyggda medicinska beslut och handla på ett etiskt försvarbart sätt i en föränderlig värld.

## Aktiviteter 2026

### Delegationen för medicinsk etik

Flera av DMEs aktiviteter knyter an till SLS fokusfråga "Äldre med multisjuklighet".

#### Fasta åtaganden:

- Utse Hippokratespristagare till SLS etikpris.
- Bidra till medicinskt-etisk kunskapsspridning genom seminarier och utbildningsdagar till exempel Etikdagen som arrangeras årligen tillsammans med Sveriges läkarförbund.
- Representera SLS i Statens medicinsk-etiska råd (Smer) och "Rätt till vård"-initiativet.
- Värna om och sprida kunskap om etiska plattformen.
- Omvärldsbevaka och delta i debatten.
- Med medicinsk-etisk blick läsa och besvara remisser från myndigheter och departement.

#### Aktiva projekt:

- Precisionsmedicin, bevaka utvecklingen inom precisionsmedicin och bidra som remissinstans
- Utarbeta och implementera målbeskrivning för vårdetik i grund-, vidare- och fortbildning, samt inte minst för lärare i medicinsk etik.
- Arrangera en etikkurs på Framtidens Specialistläkare 2026, baserad på DMEs dokument om undervisning i vårdetik
- Belysa relationen mellan etiska principer och rättsliga regler i en webinariserie
- Belysa och problematisera etiska aspekter av ökningen av dyra särlekemedel
- Belysa och problematisera etiska och juridiska aspekter vad gäller tvång i hälso- och sjukvården
- Belysa och problematisera privata ADHD-utredningar och dess prioriteringsetiska konsekvenser
- Samverka med etikgrupper i SLS föreningar/sektioner

## Verksamhetsområde 4 Kvalitet/Hälso- och sjukvård

*SLS arbetar för att främja kvalitet och utveckling inom hälso- och sjukvården med frågor som rör styrning, organisation och övergripande med kvalitets- och säkerhetsfrågor (4A).*

*SLS arbetar också för en god och jämlik hälsa för hela befolkningen. Ökad kunskap och medvetenhet om prevention, levnadsvanor och global hälsa är en förutsättning för att nå en mer rättvis och jämlik hälsa (4B).*

### 4A. Styrning, organisation och övergripande kvalitets- och säkerhetsfrågor

Arbetet bedrivs av delegationen för medicinsk kvalitet, nämnden samt kommittéerna för säker vård, läkemedelsfrågor, eHälsa och medicinsk språkvård.

Arbetet syftar till att förändra hälso- och sjukvårdens styrning så att den bidrar till utvecklingen av god vård med utgångspunkt i patientmötet och med tillit till det professionella ansvaret samt ger stöd för medicinska prioriteringar.

### Mål 2025–2026

#### Övergripande mål:

*En patientorienterad och behovsstyrd hälso- och sjukvård av hög kvalitet, baserad på etiska principer och utformad på vetenskapliga och professionella grunder. Dessutom ska eftersträvas en jämlik och individanpassad vård.*

#### Mål:

- En patientorienterad och professionsbaserad kunskaps- och kvalitetsutveckling.
- Ökad kunskap och medvetenhet om patientsäkerhet för att minska vårdskador samt verka för goda förutsättningar för att utföra arbetet på ett patientsäkert sätt.
- Säker och effektiv läkemedelsbehandling för patienten där läkarens roll och ansvar är tydliga för alla parter i läkemedelskedjan.
- Ändamålsenliga digitala stöd för god vård, utformade tillsammans med användarna.
- Stärkt primärvård med allmänmedicin som bas.

## Aktiviteter

### Delegationen för medicinsk kvalitet

*Kvalitets- och utvecklingsarbete i vården ska ske med samma ansats som annan kunskapsutveckling, vara grundat på beforskade metoder samt utvärderas vetenskapligt. Metoder som krävs för att de delar av befolkningen som ligger längst från en god och jämlik hälsa ska kunna nås i hälso- och sjukvården är särskilt väsentliga.*

#### Prioriterade aktiviteter (preliminärt tidsperspektiv 0 - 12 månader)

- Medverka i statlig utredning Behovsbaserad vård ([Dir. 2024:50](#)).
- Driva frågan om professionellt inflytande över kvalitetsregister.
- Utvärdera och lägga upp en plan för eventuell fortsättning av projektet Professionell granskning och klinisk revision (Hippokratesrevision).
- Fortsatt utgöra kontaktyta med kommittéerna för säker vård, läkemedelsfrågor och eHälsa, särskilt:

- Hälsoappar
- Nationella läkemedelslistan

### **Viktiga aktiviteter (preliminärt tidsperspektiv 0 - 24 månader)**

- Delta i SLS kommunikationssatsning på tema äldre med multisjuklighet.
- Fortsatt arbete med PROM (baserat på motion till SLS fullmäktige 2022).
- Medverka i SLS arbetsgrupp om kunskapsstyrning, samt SLS nämnds beredningsgrupp för primärvårdsfrågor.
- Fortsatt bevakning av vårdplats/vårdkapacitetsfrågan, Kloka Kliniska Val, samt styr- och ersättningsystem i hälso- och sjukvården.
- Omvärldsbevaka, delta i debatt, besvara remisser.

### **SLS nämnd**

- Fortsätta driva arbetet genom arbetsgrupperna (se nedan).
- Fortsatt arbeta för en stärkt primärvård i enlighet med SLS primärvårdspolicy, policyn om fast läkarkontakt och angivna remissvar på området.
- Verka för att informationsmängden fasta kontakter i vård och omsorg får en central plats i vårdinformationsmiljöer och på så vis synliggöra infrastrukturen för personcentrerat arbete, och lägga grunden för att rikta kommunikation med hög precision till fasta kontakter med kontinuitet över tid.
- Samverka med andra organisationer och myndigheter.
- Fortsatt ingå i Nationellt försäkringsmedicinskt forum.
- Ta fram en ny rapport om "God forskning i vården" i samarbete med Kungliga Vetenskapsakademien och Vetenskapsrådet.
- Bevaka andra statliga utredningar och uppdrag, och delta i relevanta delar, som rör hälso- och sjukvårdens organisation, styrning och finansiering.
- Omvärldsbevaka, delta i debatten samt besvara remisser.

### **Kommittén för säker vård**

***SLS kommitté för säker vård driver och arbetar övergripande med frågor som rör kvalitet och säkerhet för att höja medvetenheten och kunskapen om patientsäkerhetsfrågor.***

- Planera att årligen genomföra två chefläkardagar samt fyra webinarier (tema chefläkare)
- Medverka i nätverket Samverkan för Säker Vård (SSV)
- Planera och genomföra två SLS webinar med tema patientsäkerhet under 2026.
- Fortsatt bevaka och arbeta för att ämnet patientsäkerhet blir en del av läkares grund-, vidare- samt fortbildning.
- Omvärldsbevaka, delta i debatten och besvara remisser i ämnen som rör patientsäkerhet.

### **Kommittén för läkemedelsfrågor**

***Kommittén arbetar för en säker och effektiv läkemedelsbehandling där utgångspunkten är ökad delaktighet för patienten i den egna vården och där läkarens roll och ansvar är tydliga för alla parter i läkemedelskedjan. Läkemedel är ett dynamiskt område med flera aktörer samt ett flertal pågående utredningar vilket ställer krav på ett agilt arbetsätt både vad gäller att initiera frågeställningar samt att reagera på olika initiativ.***

- Bevaka frågor kring arbetssätt och ansvar för ordination kopplat till fortsatt utveckling av Nationell läkemedelslista hos vårdgivare och eHälsomyndigheten.
- Fortsatt arbete i samverkansplattformen ROAr – roller och ansvar i receptkedjan (Svenska Läkaresällskapet, Sveriges läkarförbund, Svensk sjuksköterskeförening, Apotekarsocieteten samt Sveriges Farmaceuter).
- Delta i expertgruppen för utredningen av läkemedelsförskrivning samt i expertgrupp för Nationell läkemedelsstrategi.
- Bevaka pågående utredningar inom läkemedelsområdet, delta i debatt och besvara remisser i ämnen som berör läkemedelsfrågor.

### **Kommittén för eHälsa**

***Digitala stöd har blivit en viktig förutsättning för god vård. Samtidigt fungerar många IT-lösningar inte optimalt och är inte utformade tillsammans med användarna. SLS kommitté för eHälsa arbetar för att kliniskt verksamma professionsföreträdare deltar på alla nivåer i utformningen av digitala stöd, att myndigheter och andra aktörer inom området förstår vikten av att professionen involveras samt att kompetensen inom eHälsa höjs inom professionen. I detta bör lyftas samhällssystemets behov av strukturerad dokumentation vägt mot utrymmet för klinikern att möta sin patient med praktisk klinisk klokhet (clinical burden).***

- Arrangera eHälsodagen (den årligen återkommande inspirationsdagen om eHälsa) tillsammans med Svensk Förening för Medicinsk Informatik (SFMI).
- Fortsatt verka för att stärka eHälsa/klinisk informatik inom fortbildningen (fokus på ST-läkare) men även i läkarprogrammet.
- Tillsammans med SFMI testa framtaget underlag för diplomering och på sikt verka för tilläggspecialiteten "klinisk informatik".
- Belysa om evidensbaserad tillämpning av AI typ kan möjliggöra effektivare utnyttjande av professionens kompetens.
- Medverka i Socialstyrelsens råd för eHälsa, Svenska Institutet för Standarder (SIS):s arbetsgrupp för hälsoappar och eHälsomyndighetens remisskonsultation samt SLS delegation för medicinsk kvalitet.
- Omvärldsbevaka, delta i debatten och tillsammans med SFMI besvara remisser i ämnen som berör eHälsa och digitalisering.

### **Kommittén för medicinsk språkvård**

***Språkvårdskommittén arbetar för att främja ett begripligt, säkert och entydigt fackspråk inom svensk hälso- och sjukvård.***

- Fortsatt driva språkkommitténs databas för språkfrågor.
- Representera vid den årliga informatikkonferensen Vitalis.
- Bidra till Socialstyrelsens arbete med översättning av ICD-11 till svenska.
- Besvara remisser med fokus på språkliga aspekter.
- Anordna ett möte med medlemsföreningarnas språkkontakter.
- Tillsammans med Socialstyrelsen, Språkrådet och Läkartidningen revidera Medicinskt fackspråk i skrift, som i version 1 utkom 2010-03-05.

### **Arbetsgruppen Professionell granskning och klinisk revision - Hippokratesrevisionen**

Arbetsgruppen har under 2025 undersökt möjligheten av att få till stånd en stabil och hållbar organisation och finansiering för att se om det finns ett intresse i regionerna att vi utför denna typ av kvalitetsgranskning. En kontakt har tagits av Region Kalmar varför arbetsgruppen under

2026 planerar att gå vidare med dessa kontakter för att se om det finns möjlighet att utföra revisioner inom regionen – såväl på vårdcentraler som på sjukhus.

### **Arbetsgruppen om kunskapsstyrning**

Arbetsgruppen har fortsatt mandat under 2026 och kommer att färdigställa arbetet med kunskapshjulet och arrangera nya dialogmöten mellan SLS föreningar och NPO. Kommunikation och debatt är andra aktiviteter som kommer ske löpande, bl.a. deltagande i dialogmöten med regionernas kunskapsstyrningssystem på olika sätt. Under 2026 skrivs en slutrapport innan arbetsgruppen avslutas.

### **Arbetsgruppen Kloka Kliniska Val**

Socialstyrelsen och SBU har båda fått regeringsuppdrag att arbeta för deimplementering inom vården som rapporterades till Regeringskansliet i december 2025. Arbetsgruppen kommer ha fortsatta kontakter med myndigheterna och departementet för att få till stånd en långsiktig stabil organisation och finansiering av verksamheten både nationellt och regionalt. Fortlöpande dialog förs också med regionernas kunskapsorganisation för att påverka dem att ta in perspektiv av utrangering och KKV i sina kunskapsstöd. Arbetsgruppen ska fortsätta sprida det material ("Startkit") som tagits fram och ha en fortlöpande dialog med SLS föreningar i deras arbete med att ta fram rekommendationer på åtgärder som bör undvikas ("KKV-listor"). Under året ska även samverkan med nätverket för forskning kring deimplementering fortsätta. Ett fortsatt deltagande i Choosing Wisely International (CWI) planeras. Sverige kommer stå som värd för den årliga internationella konferens som CWI håller i. I samband med den kommer gruppen se över möjligheterna att ha nationella workshops inom aktuella KKV-ämnena. KKV:s kommer också ha en temadag även under 2026 dit intresserade föreningar, regioner, kliniker, vårdcentraler, myndigheter m.m. bjuds in.

## 4B. Prevention, folkhälsa och global hälsa

Arbetet bedrivs i kommittén för prevention och folkhälsa och kommittén för global hälsa. Därtill sker arbete i tillfälliga arbetsgrupper.

Arbetet syftar till att stödja läkarrollen och hälso- och sjukvårdens insatser vad gäller hälsofrämjande, förebyggande och behandlande insatser. Därtill att agera i tvärvetenskapligt samarbete med andra professionsorganisationer och samhällsaktörer såsom skolan, högre utbildningar, arbetsliv, vård och forskning, för att främja jämlik hälsa och hållbar utveckling i lokalsamhället, nationellt och globalt.

### Mål 2025–2026

- Bidra till en rättvis och jämlik hälsa genom att på vetenskaplig grund verka för folkhälsa samt hälsofrämjande och preventivt arbete som stärker patienters hälsa och psykosociala situation.
- Ökat intresse samt ökad kunskap och medvetenhet om global hälsa på alla nivåer i samhället för en hållbar utveckling och en rättvis och jämlik hälsa.

## Aktiviteter

### Kommittén för prevention och folkhälsa

*SLS kommitté för prevention och folkhälsa arbetar för att öka medvetenhet och kompetens om framgångsrikt arbetet för förebyggande och hälsofrämjande insatser inom hälso- och sjukvården såväl som i samhället.*

Kommittén arbetar för att bidra till hälsosamma levnadsvanor för alla utifrån behov samt verkar för att hälsofrämjande och preventivt arbete ska vara en viktig och integrerad del i hälso- och sjukvårdens arbete.

- Fortsatt sprida kunskap inom aktuella frågor rörande prevention, hälsofrämjande och folkhälsa.
- Samverka och samarbete med relevanta aktörer så som den nationella kunskapsstyrningen NPO Levnadsvanor där medlemmar i kommittén även är engagerade.
- Fortsatt fungera rådgivande inom SLS i frågor som rör prevention, hälsofrämjande och folkhälsa.
- Verka för att skapa dialog med politiker och beslutsfattare i frågor som rör prevention, hälsofrämjande och folkhälsa genom olika samarbetsprojekt och deltagande och dialog i olika möten.
- Fortsatt samverka med SLS delegationer och kommittéer, särskilt kommittén för Global Hälsa, samt delegationerna för medicinsk kvalitet, etik och utbildning.
- Under 2026 upprepa enkätundersökningen till medlemsföreningar från 2023 om hur man inom specialiteter/föreningar/sektioner arbetar med prevention och hälsofrämjande insatser för att skapa överblick över SLS:s arbete med dessa frågor.
- Arrangera den årliga preventionsdagen.
- Arrangera webinar/utbildningar på temat prevention och folkhälsa.
- Fortsätta att på uppdrag av Socialstyrelsen driva Levnadsvaneprojektet, om SLS beviljas fortsatta medel i form av statsbidrag, samt förvalta det arbete och de kunskapsmaterial som tidigare producerats inom ramen för Levnadsvaneprojektet.
- Omvärldsbevaka, delta i debatter, externa möten och besvara remisser i ämnen som rör prevention och folkhälsa.

## **Kommittén för global hälsa**

***SLS kommitté för global hälsa verkar för att tvärvetenskapligt stimulera ämnet global hälsa och hållbar utveckling både i skola, högre utbildning och forskning i arbetet för en rättvis och jämlik hälsa.***

- Fortsatt bidra till kunskapsutbyte och plattform för forskare, lärare och andra verksamma inom global hälsa i Sverige.
- Fortsatt producera poddavsnitt i ämnet global hälsa med inbjudna gäster.
- 
- Fortsätta samverka med läkarprogrammen på svenska lärosäten inom global hälsa-utbildning, och färdigställa ett curriculum inom ämnet för läkarstudenter. Fortsatt följa utbildning av läkarstudenter inom global hälsa inom det nya 6-åriga läkarprogrammet.
- Arrangera webinarier och seminarier i aktuella globala teman.
- Omvärldsbevaka, delta i debatten och besvara remisser i ämnen som berör global hälsa.

## Verksamhetsområde 5 - Organisation

Verksamhetsområdet Organisation omfattar aktiviteter och processer som har med organisationen att göra och som ska bidra till att målen inom övriga verksamhetsområden nås. Det handlar om förtroendemannaorganisation, kansliet, medlemservice, huset, ekonomi och förvaltning samt extern och intern kommunikation. Verksamhetsområdet omfattar även Kandidat- och underläkarföreningen (KUF).

### Mål 2025–2026

#### Övergripande mål:

***Effektiv och välfungerande organisation som stödjer SLS hela verksamhet på ett ändamålsenligt sätt.***

#### Mål:

- Stark koppling mellan moderföreningen och delföreningarna (medlemsföreningar, sektioner, lokala läkarsällskap, KUF och associerade föreningar) i SLS.
- Medlemskap i SLS ger långsiktig utveckling, nytta och värde.
- Ekonomi i balans i ett helhetsperspektiv och verksamheten präglad av hög kostnadseffektivitet.
- Hög avkastning på kapitalet utifrån SLS placeringspolicy.
- Läkaresällskapets hus erbjuder ändamålsenliga lokaler samtidigt som byggnadens kulturhistoriska värden bevaras och lyfts fram.
- Husets verksamheter ger stabila och goda intäkter.
- Kansliet har rätt kompetenser och rimliga resurser utifrån verksamhetens behov.
- Kanslipersonalen erbjuds god och stimulerande arbetsmiljö.
- SLS är en aktiv och synlig aktör i debatten.
- En aktiv kandidat- och underläkarförening i syfte att stärka läkarstudenter och underläkare i sin professionella roll.

## Aktiviteter

- Erbjud god medlemsnytta och skapa en effektiv och långsiktigt hållbar organisation som är väl anpassad till SLS mål och aktiviteter.
- Slutföra fullmäktigeuppdrag om att på fullmäktige 2026 presentera en ny modell för fördelning av ledamöter till fullmäktige som speglar medlemsföreningarnas storlek, där proportionalitet till antalet läkarmedlemmar ska vara vägledande.
- Se över hur samverkan, kontakten och dialogen ytterligare kan stärkas mellan moderföreningen och medlemsföreningarna samt sektioner, associerade föreningar och lokala läkarsällskap, inom ramen för SLS befintliga demokratiska struktur.
- Fortsätta utveckla föreningsinterna möten såsom fullmäktige och ordföranderåd vad gäller inriktning, form, teman och inbjudna gäster för att skapa ett så meningsfullt interndemokratiskt samtal som möjligt.
- Fortsatt engagera medlemsföreningar/sektioner i SLS centrala verksamhet, till exempel genom inbjudningar att nominera till delegationer, arbetsgrupper, möten i utredningar och myndigheter samt besvara remisser.
- Fortsätta arbetet med att utveckla registerhanteringen samt erbjuda stadgehjälp till sektioner som avser att bli medlemsförening.

- Genomföra ett fullmäktige och två ordföranderåd (möte mellan SLS nämnd och föreningarnas ordförande).
- Planera och genomföra introduktion i SLS (för nya förtroendevalda).
- Planera och genomföra webinarium om remisshantering i SLS.
- Arrangera årshögtid och nå ut med SLS pristagare.
- Fortsätta vårt engagemang i Equalis och Stiftelsen NEPI – nätverk för läkemedelsepidemiologi.
- Fortsatt samverka med närliggande yrkesorganisationer som Svensk sjuksköterskeförening, Sveriges läkarförbund och Apotekarsocieteten samt mer forskningsinriktade organisationer, såsom Cancerfonden, Hjärt-Lungfondens forskningsråd och Forska!Sverige.
- Fortsatt bistå de föreningar som köper administrativa tjänster av SLS kansli.
- Fortsatt underhåll av huset.
- Fortsatt utveckla klimatsmarta och hållbara lösningar för SLS hus när det gäller elförbrukning, fjärrvärme, fjärrkyla och avfall, bland annat utifrån resultatet från energikartläggningen.
- Fortsatt se över SLS ekonomi och verksamhet i syfte att arbeta kostnadseffektivt och öka intäkterna. Även stiftelserna kommer att ses över och de med litet kapital kan då komma att permuteras.
- Implementera SharePoint i hela förtroendemannaorganisationen
- Uppdatera arkiveringsrutiner kring dokument som förvaras och ska förvaras på TAM-arkivet.
- Fortsätta samarbetet med Hagströmerbiblioteket kring SLS boksamling.
- Implementera SLS mediepolicy bland SLS förtroendevalda
- Omvärldsbevaka aktuella hälso- och sjukvårdsfrågor och föra ut SLS ståndpunkter i SLS prioriterade hälso- och sjukvårdsfrågor.
- Föra ut SLS hälso- och sjukvårdspolitiska program inför valet 2026.
- Utbilda och stötta förtroendevalda och kansli i påverkansarbete.
- Fortsätta föra ut SLS kommunikativa fokusfråga "Äldre med multisjuklighet"
- 
- Producera tidningsbilaga som distribueras till Sveriges alla läkare som bilaga med Framtidens Karriär-Läkare, maj 2026
- Fortlöpande se över vilken nytta SLS kan ha av att i olika verksamheter använda AI
- Fortsätta arbetet med att förbättra samarbetet med SLS föreningar när det gäller gemensamma kommunikationsinsatser och kommunikationsstöd.
- Underlätta för att förtroendevalda kan vara ideellt engagerad i SLS.

## Kandidat- och underläkarföreningen (KUF)

*KUF arbetar för att främja vetenskap, utbildning, etik och kvalitet i sjukvården utifrån ett student- och underläkarperspektiv samt för att stärka medlemmarna i sin yrkesroll – gentemot patienter, sjukvården och samhället och i Sverige.*

- **Priser och stipendier:** Utlysa, informera om och dela ut Asklepiospriset, Etikpriset Columna, Debattpriset Röst, och pris för bästa examens- respektive vetenskapliga arbete, samt sprida information om introduktionsstipendium för forskning (sommarforskningsstipendium) samt stipendier från Hennerlöfska fonden.

- **Lokal verksamhet:** Representera föreningen, främja dess kärnfrågor och anordna evenemang på samtliga lärosäten med läkarprogram.
- **Nationella och digitala evenemang:** Anordna nationella evenemang, till exempel återinförande av medlemsdagen, samt erbjuda digitala evenemang.
- **Representation:** Delta i SLS nämnd och delegationer samt i andra relevanta möten och forum såväl nationellt som på lokalorter.

**Prioriterade sakområden:**

1. Rekrytera fler medlemmar genom representation, evenemang och intressegrupper på nationell och lokal nivå.
2. Utredda behovet av stadgeändringar i SLS-KUF i samband med införandet av 6-årigt läkarprogram och ändrad bastjänstgöring.